



Bévilard, le 2 novembre 2023

Séance du Conseil général du 20 novembre 2023

**5. Approbation d'un crédit de CHF 634'300.00  
pour le remplacement des fenêtres au Collège  
de Malleray**

**Rapport du Conseil communal**

Version du 30.10.2023

COMMUNE DE VALBIRSE

# COLLÈGE DE MALLERAY

## PROJET DE REMPLACEMENT DES FENÊTRES



COMMUNE DE VALBIRSE

SERVICES TECHNIQUES

Rue Aimé Charpiloz 2

2735 Bévilard

Tél : 032 491 61 66

manuel.hennet@valbirse.ch

Bévilard, le 30 octobre 2023/MH



KD architecture SA

Grand Rue 79

2720 Tramelan

Tél : 032 487 33 15

info@kd-architecture.ch

## **CONTENU**

1	INTRODUCTION .....	2
2	UN PEU D'HISTOIRE .....	2
3	LE BÂTIMENT ACTUEL .....	3
4	LE PROJET .....	3
5	COÛTS .....	4
6	SUBVENTIONS .....	4
7	PLANIFICATION DES TRAVAUX.....	4
8	SUITES DE LA RENOVATION .....	4
9	CONCLUSIONS .....	4

## 1 INTRODUCTION

Suite au refus par le peuple du crédit de 13 millions de francs pour les bâtiments scolaires en novembre 2022, le Conseil communal a repris le dossier en main. Avec le bureau KD architecture il a travaillé pour définir des priorités.

Le remplacement des fenêtres du collège de Malleray, dans un état critique a été jugé urgent. Dès le mois de mars des contacts ont été pris avec le Service des monuments historiques (SMH) pour discuter de ce projet.

Le Conseil communal présente au Conseil général un crédit de fr. 634'300.00 pour ces fenêtres.

## 2 UN PEU D'HISTOIRE

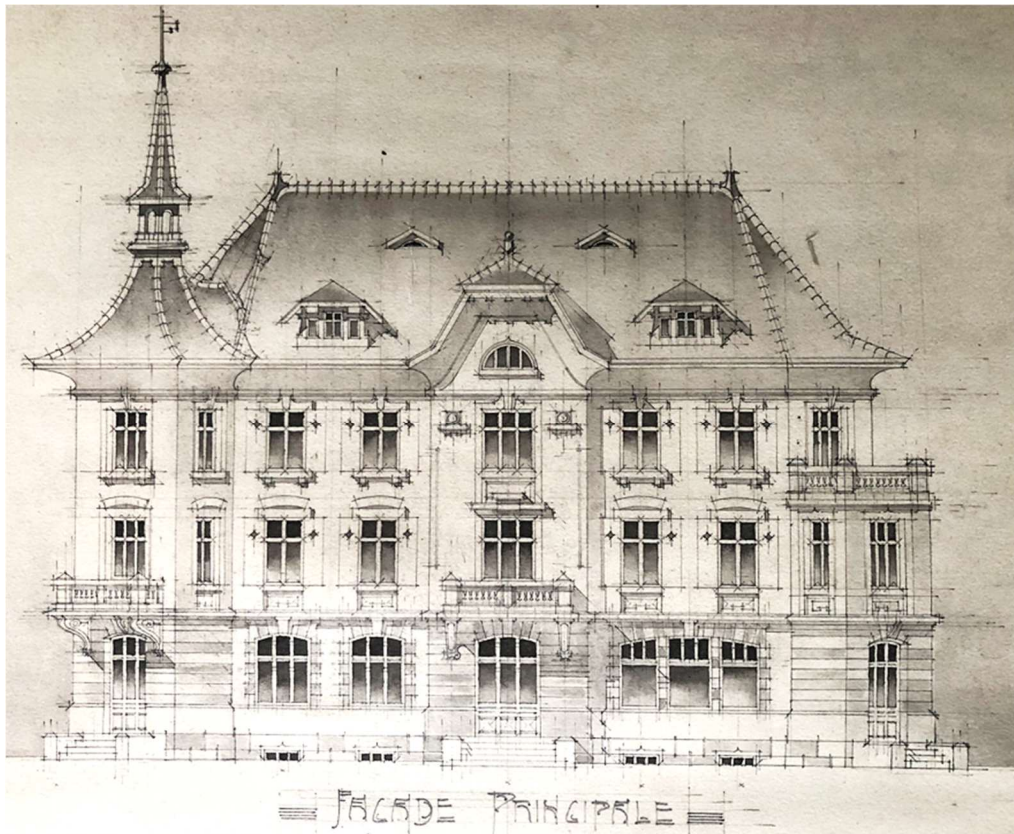
En 1903, l'inspecteur Gobat exige de sérieuses réparations au collège construit en 1835 ou la construction d'une nouvelle école.

Un projet de nouvelle construction est confié aux architectes Renck et Vuilleumier. Il est devisé à fr. 107'500.00. Le 23 juin 1904, le Conseil adjuge les travaux au consortium Kleiber (Moutier), Boillat (Loveresse), Ferrazzini (Malleray), Soldani (Malleray) et Blanchard (Malleray).

Il est prévu que si l'entrepreneur termine les travaux un mois avant le terme fixé, soit le 1<sup>er</sup> septembre 1905, il lui sera bonifié la différence d'intérêts jusqu'à concurrence de 500 francs, par contre, chaque jour de retard lui sera compté 20 francs.

Au lieu de cela, le Conseil constate le 30 août qu'au terme du contrat d'entreprise, les travaux sont considérablement en retard et décide d'en faire rapport à l'entrepreneur. Le 3 septembre, l'architecte fait observer au conseil que la pierre de taille utilisée est défectueuse et que l'entrepreneur utilise des rebuts de carrière. Ce dernier est invité à se conformer au devis et devra choisir en carrière avec l'architecte les matériaux qui devront être utilisés.

En 1906, au terme des travaux, la somme pour la construction du collège est approuvée pour fr. 143'437.85 et sera soumise à la Direction des Travaux publics pour l'obtention du subside d'état. Au même moment une annonce est publiée pour informer que le logement de l'école est à remettre pour 18 francs par mois.



Projet non retenu



### 3 LE BÂTIMENT ACTUEL

Ce bâtiment est classé digne de protection et inscrit à l'inventaire cantonal du recensement architectural. Cela oblige la commune de soumettre toute modification ou rénovation au service des monuments historiques (SMH).

On peut dire que cet édifice est pratiquement resté dans son jus mise à part quelques rénovations ou améliorations comme les sanitaires, l'électricité ou autre. Les boiseries des salles de classe ou la présence d'estrade pour l'enseignant illustrent à merveille le charme désuet qui s'en dégage. Les fenêtres sont hors date et des réparations d'urgence sont faites régulièrement. On ne parle même pas de leur bilan énergétique.



### 4 LE PROJET

3 séances sur place étalées sur 6 mois ont été nécessaires pour discuter avec le SMH et négocier le type de fenêtre à utiliser. Entre ce service qui souhaite retrouver l'aspect originel du collège et la commune qui veut contenir les coûts, un chemin acceptable a dû être trouvé.

Cela passe par le retour des croisillons, des fenêtres à 3 battants, d'une peinture bicolore ainsi que l'abandon des stores extérieurs.

Seuls quelques allègements ont été obtenus pour les fenêtres côté nord, leurs locaux étant jugés sans substance architecturale par le SMH.

Outre le remplacement des 100 fenêtres par des modèles en bois à triple vitrage, le projet prévoit la pose de stores intérieurs y compris leur électrification, des retouches de menuiserie et de peinture, ainsi que la pose de barres antichute.

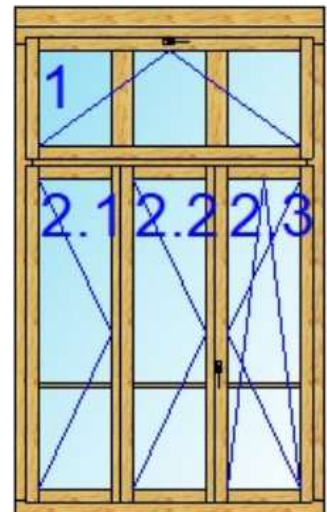
Il va sans dire que la rénovation ultérieure du bâtiment ne mettra pas en péril ces nouvelles fenêtres.



fenêtre actuelle intérieure



fenêtre actuelle extérieure



fenêtre projetée



